

**T.C.**  
**BANDIRMA ONYEDİ EYLÜL ÜNİVERSİTESİ**  
**SPOR BİLİMLERİ FAKÜLTESİ**

**ANTRENÖRLÜK EĞİTİMİ BÖLÜMÜ**  
**ÖZ DEĞERLENDİRME RAPORU**

**Bandırma Onyedi Eylül Üniversitesi**  
**Yeni Mahalle Şehit Astsubay Mustafa Soner Varlık Caddesi No:77, 10250**  
**Bandırma/Balıkesir**

**Aralık, 2024**

# İçindekiler

A. Programa İlişkin Genel Bilgiler	3
İletişim Bilgileri	3
Program Başlıkları	3
Programın Türü	3
Programdaki Eğitim Dili	3
Programın Kısa Tarihçesi ve Değişiklikler	3
B. Değerlendirme Özeti	4
Ölçüt 1. Öğrenciler	4
1.1 Öğrenci Kabulleri	4
1.2 Yatay ve Dikey Geçişler, Çift Anadal ve Ders Sayma	7
1.3. Öğrenci Değişimi	10
1.4 Danışmanlık ve İzleme	11
<b>Kariyer Rehberliği</b>	12
<b>Mezun Yerleştirme Koordinatörlüğü</b>	12
<b>Kariyer Geliştirme Koordinatörlüğü</b>	13
<b>Kariyer Geliştirme Koordinatörlüğü;</b>	13
<b>Yerinde Uygulama Koordinatörlüğü;</b>	14
1.5 Başarı Değerlendirmesi	16
1.6 Mezuniyet Koşulları	23
1.7 Öğrenci Temsiliyeti	25
1.8 Öğrenci Memnuniyetinin Sağlanması	25
Ölçüt 2. Program Eğitim Amaçları	26
2.1.2 <u>Beden Eğitimi ve Spor Öğretmenliği Bölümü Tanımlanan Program Eğitim Amaçları</u>	26
2.1.3 <u>Spor Yöneticiliği Bölümü Tanımlanan Program Eğitim Amaçları</u>	27
2.1.4 <u>Antrenörlük Eğitimi Bölümü Tanımlanan Program Eğitim Amaçları</u>	27
2.2.a <u>Kurum Misyonuyla (Öz göreviyle) ve Vizyonuyla Tutarlılık</u>	28
<b>Misyonu</b>	28
<b>Vizyonu</b>	28
2.2.a.1 <u>Fakülte Misyon ve Vizyonu</u>	29
<b>Misyonu</b>	29
2.2.a.2 <u>Programların Misyonları</u>	29
<b>Antrenörlük Eğitimi Bölümü Misyonu</b>	29
<b>Beden Eğitimi ve Spor Öğretmenliği Bölümü Misyonu</b>	29
<b>Spor Yöneticiliği Bölümü Misyonu</b>	29
2.2.b <u>Program Eğitim Amaçlarını Belirleme Yöntemi</u>	30
2.2.c <u>Program Eğitim Amaçlarının Yayımlanması</u>	30
2.2.d <u>Program Eğitim Amaçlarının Güncellenme Yöntemi</u>	31
2.3 <u>Program Eğitim Amaçlarına Ulaşma</u>	31
Ölçüt 3. Program Çıktıları	33

3.1.1 Beden Eğitimi ve Spor Öğretmenliği Bölümü Tanımlanan Program Çıktıları	33
3.2 Program Çıktılarının Ölçme ve Değerlendirme Süreci	43
3.3 Program Çıktılarına Ulaşma	50
<u>Antrenörlük Eğitimi Bölümü Tanımlanan Program Çıktıları</u>	<u>52</u>
3.2 Program Çıktılarının Ölçme ve Değerlendirme Süreci	72
3.3 Program Çıktılarına Ulaşma	79
<u>Ölçüt 4. Uzaktan/Karma Eğitim – YÖKAK Kalite Güvence Ölçütleri</u>	<u>80</u>
Programların Tasarımı ve Onayı	80
4.1 Programların Tasarımı ve Onayı	80
4.1. Programların Tasarımı ve Onayı	81
4.2 Ölçme ve Değerlendirme Sistemi	83
Öğrenci Merkezli Öğrenme Öğretme ve Değerlendirme	85
4.3 Öğretim Yöntem ve Teknikleri	85
4.4 Ölçme ve Değerlendirme	86
4.5 Öğrenci Geribildirimleri	86
Öğretim Elemanları	87
4.6 Öğretim yetkinliği (Aktif öğrenme, ölçme değerlendirme, yenilikçi yaklaşımlar, materyal geliştirme, yetkinlik kazandırma ve kalite güvence sistemi)	87
Öğrenme Kaynakları	88
4.7 Öğrenme Kaynakları	88
4.8 Program Çıktılarının İzlenmesi ve Güncellenmesi	90
<u>Ölçüt 5. Sürekli İyileştirme</u>	<u>91</u>
5.1. Sürekli İyileştirme Çalışmaları	91
5.2 Kanıtlar	92
<u>Ölçüt 6. Eğitim Planı</u>	<u>92</u>
6.1 Eğitim Planı (Müfredat)	92
6.2 Eğitim Planını Uygulama Yöntemi	123
6.3 Eğitim Planı Yönetim Sistemi	123
6.4 Eğitim Planının Bileşenleri	123
6.5 Ana Mesleki/Tasarım Deneyim	124
7.3 Atama ve Yükseltme	150
<u>Ölçüt 8. Altyapı</u>	<u>155</u>
8.1 Eğitim için Kullanılan Alanlar ve Teçhizat	155
8.2 Diğer Alanlar ve Altyapı	155
8.3 Modern Mesleki Araçlar, Bilgisayar ve Enformatik Altyapısı	156
8.4 Kütüphane	156
8.5 Özel Önlemler	157
Engelliler için Önlemler:	157
Engelli Öğrencilere Engel Türlerine Göre Sağlanan Somut Kolaylıkların Listesi	157
<u>Ölçüt 9. Kurum Desteği ve Parasal Kaynaklar</u>	<u>159</u>
9.1 Kurumsal Destek ve Bütçe Süreci	159
9.2 Bütçenin Öğretim Kadrosu Açısından Yeterliliği	159

9.3 Altyapı ve Teçhizat Desteđi	160
9.4 Teknik, İdari ve Hizmet Kadrosu Desteđi	160
Ölçüt 10. Organizasyon ve Karar Alma Süreçleri	161
BANÜ Organizasyon Şeması	161
Ölçüt 11. Disipline Özgü Ölçütler	164

## **A. Programa İlişkin Genel Bilgiler**

### **İletişim Bilgileri**

#### **Öz Değerlendirme Kurulu Başkanı:**

**Adres:** Bandırma Onyedü Eylül Üniversitesi Spor Bilimleri Fakültesi

Yeni Mahalle Şehit Astsubay Mustafa Soner Varlık Caddesi No:77, 10250

Bandırma/Balıkesir

**Telefon:** 0266 717 0117

**Faks:**

**E-posta:**

### ***Program Başlıkları***

**Lisans:** Antrenörlük Eğitimi Bölümü

### **Programın Türü**

Antrenörlük Eğitimi Bölümü lisans programı birinci öğretim türünde eğitim vermektedir.

### **Programdaki Eğitim Dili**

Antrenörlük Eğitimi programının eğitim dili Türkçe'dir.

### **Programın Kısa Tarihçesi ve Değişiklikler**

Bandırma Onyedü Eylül Üniversitesi Spor Bilimleri Fakültesi 2021 yılında kurulmuş olup 2021-2022 akademik yılı itibarıyla eğitim-öğretim faaliyetlerine başlamış bulunmaktadır. Özel yetenek sınavıyla öğrenci kabul eden fakültemizin amacı, Türkiye Cumhuriyeti devletinin ihtiyacı olan, ancak dünyanın her yerinde kendisine yer bulabilecek bilgi ve beceri ile donatılmış, milli, manevi ve demokratik değerlere sahip, insan haklarına saygılı, çağdaş, özgür düşünen ve konuşan, hoşgörü sahibi, özverili ve özgüveni yüksek spor bilimciler, spor uzmanları ve akademisyenler yetiştirmektir.

2021-2022 akademik yılında ilk öğrencilerine kapılarını açan, Beden Eğitimi ve Spor Öğretmenliği ve Antrenörlük Eğitimi Bölümleri ile eğitim-öğretim faaliyetlerine başlayan fakültemize, 2024-2025 akademik yılında Spor Yöneticiliği programı eklenmiştir. Önümüzdeki yıllarda daha da güçlenecek olan akademik kadrosuyla eğitim-öğretime devam edecektir.

Fakülte bünyesinde, 2021-2022 akademik yılı itibariyle Bandırma Onyedli Eylül Üniversitesi Lisansüstü Eğitim Enstitüsü'ne baęlı Yüksek Lisans ve Doktora eğitimi programları da açılmış bulunmaktadır. Ayrıca, yapımı 2022 yılında tamamlanan spor kompleksi, fakülte ve üniversite öğrencilerinin hizmetine sunulmuştur.

## B. Deęerlendirme Özeti

### Ölçüt 1. Öğrenciler

2021-2022 yılı eğitim-öęretim dönemi için öğrencilerimiz Spor Bilimleri Fakültesi bölümlerine, Öğrenci Seçme ve Yerleřtirme Merkezi'nin (ÖSYM) yaptığı Yükseköęretim Kurumları Sınav (YKS) sonuçlarıyla tercih yaparak merkezi olarak yerleşmiştir. 2022-2023 eğitim-öęretim yılı ve sonrasında ise, Öğrenci Seçme ve Yerleřtirme Merkezi'nin (ÖSYM) yaptığı Yükseköęretim Kurumları Sınav (YKS) sonuçlarına ek olarak fakülte hocalarımızın yaptığı özel yetenek sınavının etkiledięi formüle göre elde edilen puan ile kabul edilmişlerdir. 2024-2025 eğitim-öęretim yılında öğrenci kabulleri Özel Yetenek Sınavı (ÖZYES) kılavuzu doğrultusunda uygulanan özel yetenek sınavı ile ÖSYM tarafından merkezi olarak gerçekleştirilmiştir.

### Antrenörlük Eğitimi Bölümü

Akademik Yıl <sup>(1)</sup>	Kontenjan	Kayıt Yaptıran Öğrenci Sayısı	ÖSYS Puanı		ÖSYS Başarı Sırası		
			En yüksek	En düşük	En yüksek	En düşük	
2024-2025	45	41	420,18	332,25			(ÖZYES)
2023-2024	40	40	425,303	277,44			(ÖZEL YETENEK)
2022-2023	40	43	436,91	277,95			(ÖZEL YETENEK)
2021-2022	40	26	444,63	291,62			(MERKEZİ ATAMA)

Bölümümüz; Atatürk devrim ve ilkeleri doğrultusunda, aklın ve bilimin rehberliğine dayanarak, yenilikçi, gelişmelere açık olarak teknolojik atılımları yakından takip eden bir vizyonu benimser. Nitelikli öğrenci olarak, bu öğrencilerin her yönden gelişmelerini sağlamaktır. Böylece mezun olan öğrencilerimizin erken yaşta ve geniş sayıda ulaştıkları genç nüfusa sporu sevdirecek, sporu hayatlarının bir parçası haline getirmelerine katkı sağlar.

Spor bilimleri ve teknolojileri alanında, dünya üniversiteleri ile rekabet eden öncü ve lider bir kurum olmayı hedefleyerek çağdaş spor eğitimi ve öğretimi programlarını yürütür. Sağlıklı ve yaşam kalitesi yüksek bireylerden oluşturulmuş bir ülke vizyonunu temel alarak çağdaş, evrensel değerlere sahip, kazandığı bilgi ve becerileri uygulamaya yansıtabilen üstün nitelikli antrenör yetiştirir.

Öğrencilerin etkin katılımları ile planlanan sosyal ve bireysel öğrenme projeleri, kulüp programları ve çeşitli kültürel etkinlikler düzenler, böylece zengin bir üniversite deneyiminin oluşmasını sağlar. Öğrencilerin üniversite yaşamına uyumunu kolaylaştırır ve onlara profesyonel yetkinlik ve becerilerini geliştirme fırsatı sunar. Spor Bilimleri Fakültesi öğrencilerine hem alanlarındaki akademik hedefleri hem de yaşam boyu öğrenme hedefleri doğrultusunda yol gösterir. Öğrencilerin gelişiminin sağlanması noktasında öğrencilerin derslere devamı fakülte tarafından özenle izlenmekte ve teorik dersler için %70, uygulamalı dersler için %80 devam şartı aranmaktadır. Uzaktan eğitim ile çevrimiçi yürütülen derslerde ise canlı katılımın dersin genel başarısına katkı yüzdesi %5 olarak değerlendirilmektedir.

## 1.2. Yatay ve Dikey Geçişler, Çift Anadal ve Ders Sayma

**Tablo 1.2** Yatay Geçiş, Dikey Geçiş ve Çift Anadal Bilgileri

Akademik Yıl <sup>(1)</sup> , (2)	Programa Yatay Geçiş Yapan Öğrenci Sayısı	Programa Dikey Geçiş Yapan Öğrenci Sayısı	Programda Çift Anadala Başlamış Olan Başka Bölümün Öğrenci Sayısı	Başka Bölümlerde Çift Anadala Başlamış Olan Program Öğrenci Sayısı
2024-2025	3	0	2	0
2023-2024	3	0	2	0
2022-2023	1	0	0	0
2021-2022	0	0	0	1

Daha önce başka üniversitede eğitim görmüş öğrenciler yatay geçiş ve dikey geçiş yolu ile Bandırma Onyedi Eylül Üniversitesi'ne yeni kayıt yaptıklarında, öğrencilerin daha önce Bandırma Onyedi Eylül Üniversitesi de dâhil olmak üzere herhangi bir Yükseköğretim Kurumu'ndan alıp başardığı derslerin muafiyet ve intibak esasları ile muafiyet sınavı yapılacak derslerle ilgili esaslar **Bandırma Onyedi Eylül Üniversitesi Muafiyet ve İntibak Yönergesi**'ne göre yapılmaktadır.

### 1.3. Öğrenci Değişimi

**Kurum ve/veya program tarafından başka kurumlarla yapılan anlaşmalar ve kurulan ortaklıkları**

Ülke	ERA Kodu	Üniversite	Bölüm Adı
BULGARİSTAN	BG SHOUMEN01	Konstantin Preslavsky University of Shumen	SPORT
BULGARİSTAN	BG ROUSSE01	University of Ruse Angel Kanchev	SPORT
İTALYA	I FOGGIA03	University of Foggia	SPORT
LİTVANYA	PL KONIN02	Panstwowa Wyższa Szkoła Zawodowa w Koninie	SPORT
MAKEDONYA	MK SKOPJE01	Ss. CYRIL AND METHODIUS UNIVERSITY IN SKOPJE	SPORT
PORTEKİZ	P COVILHA01	University of Beira Interior	SPORT
PORTEKİZ	P EVORA01	Universidade de Evora	SPORT
PORTEKİZ	P FAFE05	INSTITUTO EUROPEU DE ESTUDOS SUPERIORES IEES LDA	SPORT
ROMANYA	RO PITESTI01	Universitatea din Pitesti	SPORT
ROMANYA	RO GALATI01	Universitatea Dunarea de Jos din Galati	SPORT
ROMANYA	RO ORADEA01	Universitatea din Oradea Str. Universitatii 1 Oradea	SPORT
ROMANYA	RO TARGU04	UNIVERSITATEA CONSTANTIN BRANCUSI TARGU JIU	SPORT
POLONYA	PL KONIN02	Panstwowa Wyższa Szkoła Zawodowa w Koninie	SPORT

Değişim programlarından yararlanan 3 öğrenci bulunmaktadır. 2 öğrenci hibeli, 1 öğrenci hibersiz olarak değişim programına kabul edilmiştir.

### 1.4. Danışmanlık ve İzleme

Akademik danışmanlar, öğrenim hayatları boyunca öğrencilerin akademik gelişimlerini takip etmek, ders kayıtlarını yapmak ve öğrencileri akademik birimler, üniversitedeki kulüp ve sosyal etkinlikler hakkında bilgilendirmekten sorumludur. Akademik danışman olarak atanan öğretim elemanlarının görev ve sorumlulukları aşağıdaki gibidir:

- BANÜ danışmanlık yönergesine uygun hareket etmek,
- Danışmanı olduğu öğrencilere “danışmanlık ofis saatlerini” duyurmak ve belirttiği saatte ofisinde bulunmak,

- c. UBYS ve EBS’de öğrencilerin sayfalarında görecekları duyuru, açıklama ve uyarıları yapmak,
- d. Danışmanı olduđu öğrenciler hakkında UBYS’den bilgi edinmek ve durumlarını izlemek,
- e. UBYS’den ders atama işlemlerini kontrol etmek,
- f. Dönem başında öğrencilerin alacakları derslere karar verip bunları onaylamak,
- g. Öğrencilere ihtiyaç duydukları akademik konularda bilgi vermek ve diğere sorunlarında da yol gösterici olmak,
- h. Öğrencilerinin kariyer gelişimlerine katkıda bulunmak,
- i. Öğrencilerinin başarı durumlarını sürekli gözlemek ve onları başarıya teşvik etmek,
- j. Başarısız ve sorunlu öğrencilerin durumunu araştırmak ve sorunlarına çözüm üretmek,
- k. Danışmanı olduđu öğrencilerinin kendisi ile ilgili yapacakları “akademik danışman değerlendirme sonuçlarını” incelemek, olumsuz eleştiriler varsa onları ortadan kaldırmak için gayret etmek

Üniversitemizin UBYS sisteminde danışman değerlendirme bölümü bulunmakta olup, burada öğrenciler kendi başarılarını, danışmanlık sisteminin başarısını, danışmanla yapılan görüşmelerin başarısını ve danışmanın başarısını değerlendirmektedirler.

Danışmanlık sürecinde başarısı düşük öğrenciler için alınan ilk tedbir, akademik danışmanın öğrencilerin başarı durumlarını sürekli gözlemleyerek ve UBYS’den öğrenci hakkında bilgi edinerek onları başarıya teşvik etmesidir. **Danışmanlık sürecinde öğrencilerin akademik başarıları, derse devam oranları vb. UBYS üzerinden danışman öğretim elemanı tarafından takip edilebilmektedir. Öğrenci danışmanlık saatleri akademik personel kişisel web sayfalarından takip edilebilmektedir.**

## **Kariyer Rehberliđi**

Kariyer Geliştirme Uygulama ve Araştırma Merkeziyle birlikte yürütölmektedir.

### **1.5. Başarı Deđerlendirmesi**

Spor Bilimleri Faköltesi bünyesinde Antrenörlük Eğitimi Bölümümüz henüz mezun vermemiştir.

Bandırma Onyedü Eylül Üniversitesindeki programlarda en çok kullanılan eğitim-öğretim yöntemleri aşağıda verilmiştir. Programlar, amaç ve hedeflerine göre, bu listede sıralanan yöntemlerin çođunu kullanmaktadır.

## KULLANILAN ÖĞRENME-ÖĞRETME YÖNTEMLERİ

- Ders
- Okuma
- Ödev
- Proje Hazırlama
- Staj
- Grup Çalışması / Ödevi
- Seminer
- Teknik Gezi
- Web Tab. Öğrenme
- Sosyal Faaliyet
- Alan Çalışması

## SPOR BİLİMLERİ FAKÜLTESİNDE KULLANILAN ÖLÇME VE DEĞERLENDİRME YÖNTEMLERİ

- Vize/Ara Sınavı
- Ödev Değerlendirme
- Sözlü Değerlendirme
- Bilgisayar Destekli Sunum
- Rapor Sunma
- Proje Hazırlama
- Kısa Sınav
- Final Sınavı

Spor Bilimleri Fakültesi Ölçme Değerlendirme Sistemi, Bandırma Onyeddi Eylül Üniversitesi **Ön lisans ve Lisans Eğitim-Öğretim ve Sınav Yönetmeliği**'ne tabidir.

### 1.7 Öğrenci Temsiliyeti

2017 KGBR'da öğrencilerin temsiliyeti ve karar süreçlerine katılımlarının öğrenci konseyi başkanının Senato ve Kalite komisyonundaki üyelikle sınırlı olduğu değerlendirilmiş, bu süreçte birim kalite komisyonlarında öğrenci temsiliyeti sağlanmıştır. Öğrenci Konseyi başkanı, iki üye ve uluslararası öğrenci temsilcisinin haftada bir gün düzenli olarak İcra Kurulu toplantılarına katılarak öğrenci geri bildirimlerini üst yönetime aktardıkları, geri bildirimler doğrultusunda yapılan iyileştirmelere ilişkin bilgi aldıkları anlaşılmıştır.

### 1.8 Öğrenci Memnuniyetinin Sağlanması

Üniversitemizin fiziksel alanlarının genel değerlendirmesi ile ilgili bilgiler, öğrencilerin kullanımına yönelik konferans salonları, okuma salonları, **açık ve kapalı spor alanları**, kültürel

ve sanatsal etkinlik alanları, kantin, kafeterya ve yemekhaneler ile yurt imkânları verilen linke üzerinden ulaşabilir.

Bandırma Onyedi Eylül Üniversitesinin Bilgi Teknolojileri altyapısı, öğrenmede önemli bir kaynaktır. Üniversiteye bağlı herkes, bulut sistemi, e-posta, çevrimiçi ofis uygulamaları ve sınırsız depolama alanı üzerinden sanal bir hizmet almaktadır. Üniversiteye kayıtlı öğrencilerin hesapları Öğrenci Bilgi Sistemi içinde otomatik olarak etkinleştirilir. Öğrenciler tüm bu hizmetleri mobil cihazları üzerinden kullanabilmektedirler.

Üniversite kütüphanesinin okuma salonlarının, ödünç verme ve fotokopi bölümlerinin 5 gün 8 saat açık olması bilgiye erişimi kolaylaştırmaktadır. Bu durum öğrencilerin motivasyonunu arttırmaktadır. Bandırma Onyedi Eylül Üniversitesi bünyesinde Merkez Yerleşkesinde 1 adet kütüphane salonu mevcuttur. Bu kütüphanelerde toplam 900 kişilik oturma yeri mevcuttur. Ayrıca öğrenciler için randevulu çalışan özel çalışma alanları vardır. Her bir kütüphane salonunda yeteri kadar bilgisayar mevcut olup bu bilgisayarlar Ulaknet sistemine bağlıdır.

## **Ölçüt 2. Program Eğitim Amaçları**

### **2.1.2 Antrenörlük Eğitimi Bölümü Tanımlanan Program Eğitim Amaçları**

1. Okulumuzun en önemli özelliği, temel ve uygulanan araştırmalar yolu ile spor, egzersiz, eğitim ve sağlık alanlarında bilim yolu ile araştırmalar yapmak
2. Öğrencilerimize kaliteli eğitim vermek için gerekli bilgi, davranış ve donanıma sahip öğretim elemanları yetiştirmek
3. Mevcut 7 Antrenörlük branşını (Basketbol, Futbol, Cimnastik, Atletizm, Tenis, Voleybol, Yüzme) ve seçmeli derslerde görülen diğer spor branşlarını üniversitemizde, bölgemizde, ülkemizde ve uluslararası alanda tanıtmak ve geliştirmek
4. Öğretim elemanı sayısı ve sahip olunan tesisler dolayısıyla fakültemiz araştıran, sorgulayan, çözümleyen, üreten ve liderlik yapabilecek yapıda bireyler yetiştirmeyi hedef edinmiştir.
5. Sporla ilgili alanlarda sürekli araştırmalar yaparak toplumumuzun yaşam kalitesini artırmak ve liderlik etmek bir diğer hedeftir.
6. Eğitimde en iyiyi aramak ve yapmak için egzersiz ve spor alanlarında sürekli program geliştirilir, projeler üretilir.

## **2.2.a Kurum Misyonu (Öz göreviyle) ve Vizyonu Tutarlılık**

### **Misyonu**

Üst düzeyde eğitim, öğretim ve araştırma için gerekli, teknolojik olarak güncelliğini sürekli koruyan bir alt yapıya sahip olarak, bilginin ürüne dönüşümünü hızlandıran, dünya standartlarında temel, uygulamalı ve disiplinler arası araştırma ve mesleki yetkinliği öne çıkaran eğitim yoluyla topluma hizmet eden bir kurum olmak, yerleşkeyi farklı kültürleri ve uluslararası unsurları barındıracak fiziki koşullara sahip hale getirerek, öğrencileri, küresel rekabetin ve kültürel farklılıkların olduğu bir çevreye, bireysel farklılıklarını da göz önünde bulundurarak mesleklerinde yetkin bireyler olarak hazırlamak, akademik dünya, iş dünyası ve sivil toplum kuruluşlarıyla ulusal ve uluslararası düzeyde iş birlikleri oluşturmak, toplumu ve bireyleri yaşam boyu öğrenmeye teşvik etmek ,ulusal ve uluslararası arenada öğrenciler ve akademisyenler için cazibe merkezi olmaktır.

### **Vizyonu**

Bandırma Onyedli Eylül Üniversitesi eğitim ve öğretimde mükemmellik anlayışını benimsemiştir. Vizyonu, "bilgiyi üretime dönüştürerek insanlığa fayda sağlayacak bireylerin, çağdaş değişimler doğrultusunda kendini yenileyebilen eğitim programlarında mesleki yetkinlik edinerek yetiştirildiği, sürdürülebilir yeniliklerin hayat bulduğu öncü bir yükseköğretim kurumu olmaktır."

### **2.2.a.1 Fakülte Misyon ve Vizyonu**

#### **Misyonu**

Ülkemizde, beden eğitiminin gelişimde öncü, kökleri sağlam ve yetiştirdiği saygın eğitimcilerle ilim ve fikir adamlarıyla beden eğitimi ve spor alanında söz sahibi olan bir kurum hüviyetiyle, geçmişten getirdiği birikim ve gücünden yararlanarak geleceğin müreffeh Türkiye'nin inşasında beden eğitimi ve sporun gelişmesinde, millî ve evrensel değerleri özümseyerek onları geliştirme yeterliliğinde olan, çağdaş düşünceli bireylerin yetiştirilmesini kendine görev edinmiştir. Ayrıca temel bilimler ışığı altında, sporun evrensel değerlerini bilimsel çerçevede değerlendiren ve tabana yayarak, ülkesine katkı sağlayan bireyler yetiştirmek.

## **Vizyonu**

Araştırma ve eğitimde ulusal ve uluslararası düzeyde model bir kurum olmayı sürdürmek ve benimsenen misyon doğrultusunda alanında daima, çalışmalarıyla eğitim ve araştırma faaliyetleriyle tercih edilen bir kurum olmaktır. Bu amaç• Bilimsel saygınlığı ile ulusal ve uluslararası düzeyde tanınan,

- Kendi alanında önder bireyler yetiştiren,
- Daima yenilikçi ve yaratıcı olan,
- Paydaşlarıyla daima işbirliği içinde olan bir yaklaşımla çalışmalarımızı yürütmeyi vizyon olarak benimsemekteyiz.
- Sporun bilimsel ve evrensel değerlerine disiplinler arası bakış açısıyla, kitlelere yayarak bölge ve ülkesine katkı sağlamak.

### **2.2.a.2 Programların Misyonları**

#### **Antrenörlük Eğitimi Bölümü Misyonu**

Geleceğin Antrenörlerini yetiştirme amacı ile açılan bölümümüz; spor kültürüne sahip, liderlik becerilerini etkin olarak kullanabilen, kamu ve özel sektördeki tüm okullarda, belediyelerin ilgili birimlerinde, Spor Kulüplerinde Antrenör olarak, üniversitelerde akademisyen veya benzer pozisyonlarda, Gençlik ve Spor Genel Müdürlüğü bünyesinde görev yapabilecek nitelikli mezunlar yetiştirme amacındadır.

### **2.2.b Program Eğitim Amaçlarını Belirleme Yöntemi**

Spor Bilimleri Fakültemizin İç Paydaşları: Antrenörlük Eğitimi Bölümü Bandırma Onyedi Eylül Üniversitesine bağlı olarak çalışan Kariyer Geliştirme ve Uygulama Araştırma Merkezidir. Kariyer Merkezi iç paydaş olmasıyla birlikte dış paydaşlarla iletişim kurup anlaşmalar sağlamada stratejik bir öneme sahiptir. Mezunlarımızın iş bulması ve aktif öğrencilerimiz staj yerleri bulması konusunda çeşitli alanlardaki şirketlerle iş birliğine gitmektedir. Bu kurumlar Gençlik ve Spor Bakanlığı, Spor İl Müdürlükleri, Özel Spor Kuruluşları ve çeşitli belediyelerdir. Danışma kurulumuz; Bandırma Onyedi Eylül Üniversitesi Spor Bilimleri Fakültesi dekanı Prof. Dr. Yağmur AKKOYUNLU, Balıkesir Gençlik ve Spor İl Müdürü Adem ÖZALP, Bandırma Gençlik ve Spor İlçe Müdürü Hüseyin ELÜSTÜ, Bandırma İlçe Milli Eğitim Müdürü Mutlu ASLAN, ETİ Maden Spor Kulüp Başkanı Ramazan ARTUN, Bandırma Basketbol Spor Kulüp Başkanı Bora ÖZİŞ, NTV Engelsiz Programı

Yapımcısı Ayha AKTAŞ'tan oluşmaktadır. Müfredat güncellemek için danışma kurulu talepleri doğrultusunda hareket edilmeye çalışılacaktır.

Müfredatta yer alan Antrenörlük Uygulaması I ve Antrenörlük Uygulaması II dersi kapsamında dış paylaşımlar Gençlik Spor Bakanlığı Balıkesir İl Müdürlüğü, Yerel Spor Kulüpleri Bandırma Spor, Bandırma Onyediy Eylül Üniversitesi Spor Kulübü, Dora Tenis Kulübü, Çelik Spor, Eti Maden Spor Kulübü ile öğrencilerin saha içi uygulamalı eğitimi için iş birliği yapılmaktadır.

### **2.2.c Program Eğitim Amaçlarının Yayınlanması**

Program eğitim amaçlarının kolayca erişilebilecek şekilde Bandırma Onyediy Eylül Üniversitesi Öğrenci Bilgi Sistemi (OBS) üzerinden ulaşılır. Bunun yanı sıra Program eğitim amaçları dersler ile örtüştüğü için her dersin hedeflerinden de bulabilmek mümkündür.

### **2.2.d Program Eğitim Amaçlarının Güncelleme Yöntemi**

Program eğitim amaçları toplumdaki ve bilim, teknoloji alanındaki hızlı gelişmelere paralel olarak güncellenmektedir. Üniversitemizde eğitim öğretim ortamının geliştirilmesine katkı sağlayacak araştırma çalışmaları yapılmaktadır. Bunlar arasında önceki yıllarda yapılan mezun anketi çalışması, ölçme değerlendirme yöntemleri çalışması, akademik danışmanlık sisteminin değerlendirilmesi çalışması, öğrenci memnuniyeti araştırması, üniversite yaşamı araştırması ve özlük bilgi araştırması yer almaktadır.

### **2.3 Program Eğitim Amaçlarına Ulaşma**

Bandırma Onyediy Eylül Üniversitesindeki programlarda en çok kullanılan eğitim-öğretim yöntemleri aşağıda verilmiştir. Programlar, amaç ve hedeflerine göre, bu listede sıralanan yöntemlerin çoğunu kullanmaktadır. Spor Bilimleri Fakültesi ve bölümleri olarak, hedeflediği program öğrenme çıktılarına ulaşmak için, programın tümünde kullandığı eğitim-öğretim yöntemleri “program öğrenme çıktıları” kısmında, programdaki bir dersle ilgili yöntemler ise “ders tanıtım ve uygulama bilgileri” kısmında yer almaktadır.

### **Ölçüt 3. Program Çıktıları**

Antrenörlük Eğitimi Programının “Program Öğrenme Çıktıları” ve “Amaç Hedef” ilişki bilgilerine <https://obs.bandirma.edu.tr/oibs/bologna/index.aspx#> link üzerinde ulaşılabilir.

Program çıktılarını belirleme yöntemini olarak mezun verdikten sonra onların üniversite sonrası hayatlarındaki karşılaştıkları sorunları incelemekteyiz. Ayrıca bu konuda dış paydaşlarımız ile işbirliği içerisindeyiz.

Bunun yanında Program çıktılarını hem program dersleri yenilendiğinde hem program hedefleri yenilendiğinde düzenli olarak güncellemekteyiz. Bu güncelleme mezunlarımızın sayısı çoğaldıkça yine yapılacaktır.

### **3.2 Program Çıktılarının Ölçme ve Değerlendirme Süreci**

Antrenörlük Eğitimi Programındaki öğrencilerin başarı durumunun değerlendirilmesinde Bandırma Onyedi Eylül Üniversitesi Önlisans ve Lisans Eğitim-Öğretim ve Sınav Yönetmeliği temel alınmaktadır.

### **3.3 Program Çıktılarına Ulaşma**

BANÜ Öğrenci Bilgi Sistemi (OBS) üzerinden bölümlere ait program ve ders bilgilerine, program çıktılarına ulaşılır. Öğrencilerin bölüm ders planları Türkçe ve İngilizce olarak BANÜ - Bilgi Paketi / Ders Kataloğu'nda yer almaktadır. Ayrıca dersin amacı, dersin içeriği ve dersin çıktıları da hepsi bir dosya içinde öğrencilerimize sunulmaktadır. Bunların yanı sıra derslerin verilme şekli (yüz yüze/eş zamanlı/eş zamansız), dersin kategorisi ve katkı yüzdesi, amaç, içerik ve dersin meslek eğitimini sağlamaya yönelik katkısı, ders planında açıkça ifade edilir. Programlar, amaç ve hedeflerine göre, bu listede sıralanan yöntemlerin çoğunu kullanmaktadır. Antrenörlük Eğitimi programının, hedeflediği program öğrenme çıktılarına ulaşmak için, programın tümünde kullandığı eğitim-öğretim yöntemleri “program öğrenme çıktıları” kısmında, programdaki bir dersle ilgili yöntemler ise “ders tanıtım ve uygulama bilgileri” kısmında yer almaktadır.

## **Ölçüt 4. Uzaktan/Karma Eğitim – YÖKAK Kalite Güvence Ölçütleri**

### **4.1 Programların Tasarımı ve Onayı**

Fakültemiz, yürüttüğü programların tasarımını, öğretim programlarının amaçlarına ve öğrenme çıktılarına uygun olarak yapmaktadır. Programların yeterlilikleri, TYYÇ'yi esas alacak şekilde tanımlanmaktadır. Fakültemiz, program tasarım ve onayı için tanımlı süreçlere sahiptir.

Fakülte bünyesinde yer alan Antrenörlük Eğitimi bölümü 2023 yılında ulusal çekirdek programı geçilmiştir. 2023-24 eğitime öğretim yılında 1. sınıflar bu çekirdek programa göre ders almaya başlamıştır. Müfredat programları yenileme çalışmaları sırasında bölümlerin amaçları ve öğrenme çıktıları (kazanımları) oluşturulmuş, TYYÇ ile uyumları konusunda ilgili oldukları çerçeve programlar dikkate alınmış ve kamuoyu ile paylaşılmıştır. Programlar yeterliliklerinin hangi eylemlerle kazandırabileceği hazırlanan matrislerde gösterilmiştir. Program yeterlilikleri belirlenirken yeterlilikler çerçevelerinin yanı sıra her bölüm kendisinin ve fakültenin misyon ve vizyonunu göz önünde bulundurmuştur. Yenilenen ve şu an 2023 ve öncesi kayıt olanlar için geçerli olan ders bilgi paketleri bölümlerin web sayfasında paylaşılmıştır. Yenilenen ders programlarında kazanımların (PÖÇ) ifade edilmesinde Bloom'un taksonomisinde öngörülen bilişsel, duyuşsal ve psikomotor (devinimsel) seviyeyi açıkça belirtir şekilde yapılmasına özen gösterilmiştir. Program çıktılarının gerçekleşmelerinin nasıl izlendiğine dair planlama yapılmış ve açıklanmıştır. Öğrenme çıktılarının ve gerekli öğretim süreçlerinin yapılandırılmasında bölüm bazında ilke ve kurallar bulunmaktadır. Programların yenilenen tasarımlarında güncel ve teknolojik gelişmelerle, kurumun fiziksel ve teknolojik olanakları dikkate alınmıştır.

### **4.1. Programların Tasarımı ve Onayı**

- BANÜ Öğrenci Bilgi Sistemi (OBS) üzerinden bölümlere ait program ve ders bilgilerine ulaşılır.
- Öğrencilerin bölüm ders planları Türkçe ve İngilizce olarak OBS'de yer almaktadır.
- Derslerin veriliş şekli (yüz yüze/eş zamanlı/eş zamansız), dersin kategorisi ve katkı yüzdesi, amaç, içerik ve dersin meslek eğitimini sağlamaya yönelik katkısı, ders planında açıkça ifade edilir.
- Derslerle ilgili yapılan tüm etkinlikler ve değerlendirme yöntemleri ile öğrenme hedefleri ve sonuçları arasında açık bağlantılar bulunmaktadır.

- Program düzeyinde çevrimiçi/yüz yüze ders oranı belirlenirken, programın yeterliliklerinin hangi eylemlerle kazandırabileceği (yeterlik-ders-öğretim yöntemi matrisleri) bölüm toplantılarında planlanır ve Rektörlüğün onayına sunulur. Derslerin teori-uygulama ağırlıklarına ve ders çıktılarına göre dersin teorik kısımları eş zamanlı veya eşzamansız olarak online, uygulama kısımları ise yüz yüze eğitim şeklinde planlanır.
- Program düzeyinde çevrimiçi/yüz yüze ders belirlenirken, programın yeterliliklerinin hangi eylemlerle kazandırabileceğine yönelik, yeterlik-ders öğretim yöntemi matrisleri açık ve net olarak öğrenciye sunulmaktadır.
- Çevrimiçi dersler için BANÜ tarafından satın alınan yazılım; öğrenci-öğrenci, öğrenci öğretim üyeleri/görevlisi ve öğrenci-içerik etkileşimlerini oluşturur ve teşvik eder. Sanal bir sunucu aracılığıyla kullanılabilen bu yazılımın öğrenciye hiçbir ek maliyeti yoktur.
- Çevrimiçi ders içerikleri, öğrencilerin farklı bakış açıları konusundaki farkındalığını artıracak nitelikte ve öğrenme çıktılarına uygun olarak geliştirilmiştir.
- Çevrimiçi ders içerikler, eleştirel düşünmeyi ve problem çözmeyi teşvik edecek şekilde oluşturulmuştur.
- Çevrimiçi ders süreçleri, öğrencilerin öğrenmeye yönelik sorumlulukları paylaşımları için fırsatlar sunar.
- Çevrimiçi derslerde erişilebilirlik ön plandadır.
- Çevrimiçi ders tasarımı evrensel tasarım standartlarına uygundur ve bu dersler tasarlanırken; dersin amaçlarının, değerlendirmeler ve aktiviteler ile uyumlu olmasına dikkat edilir.
- Ders öğrenme çıktıları müfredatta (veya modüllerin başında) belirtilir.
- Ders öğrenme çıktıları açıkça tanımlanmıştır ve ölçülebilir.
- Ders öğrenme çıktıları, program ve / veya kurumsal öğrenme çıktıları ile uyumludur.
- Dersler, öğrenme çıktıları ile içeriğinin uyumlu olabilmesi için sürekli olarak değerlendirilir.
- Dersin program öğrenme çıktılarına katkısı bilgi, beceriler ile kişisel ve mesleki yetkinlikler boyutlarında ele alınır.

- Dersin öğrenme çıktıları ile program öğrenme çıktıları ilişki düzeyi, dersin iş yükü, AKTS kredisi ve ölçme-değerlendirme yöntemleri açıkça ifade edilir.
- Dersin öğrenme çıktıları ile derste kullanılacak öğrenme ve öğretme yöntemleri, haftalık ders konuları ve o haftalarda derslerde kullanılacak materyaller ve dersin kaynakları OBS (BANÜ Öğrenci Bilgi Sistemi)'te bulunur. OBS erişilebilir / mobil uyumlu / aranabilir formatta çevrimiçi olarak mevcuttur.
- Çevrimiçi ders kaynakları açıkça tanımlanmıştır ve çevrimiçi olarak erişimi kolaydır.
- Ders Kitapları / E-kitaplar / Çevrimiçi Araçlar LMS ile sorunsuz bir şekilde çalışır.
- Tüm dersler için kullanılan ders materyallerinin kalitesi hakkında öğrencilerden düzenli olarak geri bildirim alınır.
- Ders iyileştirme amacıyla öğrenci geri bildirimini teşvik edilir ve BANÜ tarafından her ders sonrasında talep edilir.

#### **4.2 Ölçme ve Değerlendirme Sistemi**

Birimde bütüncül bir ölçme-değerlendirme sistemi vardır. Bu sistem Bandırma Onyediy Eylül Üniversitesi önlisans ve lisans eğitim-öğretim ve sınav yönetmeliğinde ayrıntıları ile (harf notları, değerlendirme sistemleri, devam, devamsızlık gibi) belirlenmiştir.

#### **4.5 Öğrenci Geribildirimleri**

- Öğrenci geri bildirimleri, Fakülte Dekanlıkları ve Bölüm Başkanlıkları ve Öğrenci Konseyi ile işbirliği kapsamında yüz yüze veya online çevrimiçi toplantılar aracılığı ile değerlendirilir.
- Üniversite Genel Sekreterliği bünyesinde tüm öğrencilere ve kamuoyuna açık bir info adresinden gelen bilgi, talep ve beklentiler değerlendirilerek ilgili birimlere yönlendirilir.
- Sağlık, Kültür ve Spor Daire Başkanlığı (SKSDB) bünyesinde öğrencilerle, sosyal medya ve mail ortamında iletişim kurulmakta, yayınlar ve webinarlar aracılığı ile öğrencilerle iletişime ağırlık verilmektedir.
- Öğrenci Konseyinin aktif olarak yer aldığı webinarlar ve sosyal etkinlikler dijital kanallar kullanılarak etkin olarak kullanılmaya çalışılmaktadır.
- Tüm bu kanallardan gelen talep, istek ve şikâyetler e posta yoluyla ilgililere iletilerek etkin biçimde çözümlenir ve/veya ilgili birimlere yönlendirilerek takip edilir.

- Öğrenci geri bildirimleri (ders, dersin öğretim elemanı, diploma programı, hizmet ve genel memnuniyet seviyesi, vb.) sistematik olarak (her yarıyıl ya da her akademik yıl sonunda) alınmaktadır.
- Fakültemizde aktif öğretim ve değerlendirme yöntemlerinin kullanılmasına özen gösterilmekte ve bu durum öğrencileri ezberden uzaklaştırmaya, merak olgusunu teşvik etmeye ve sorgulayan bireylerin yetişmesine olanak sağlamaktadır. Bu doğrultuda sürecin değerlendirilmesi için öğrenci bilgi sistemi üzerinden doldurulan “Ders Değerlendirme Anketi” sonuçlarından yararlanılmaktadır.

## Öğretim Elemanları

### 4.6 Öğretim yetkinliği (Aktif öğrenme, ölçme değerlendirme, yenilikçi yaklaşımlar, materyal geliştirme, yetkinlik kazandırma ve kalite güvence sistemi)

- Öğretim elemanları, öğrenme sürecine odaklanmak için, öğrencilere online eğitim sürecinin nasıl devam edeceği hakkında öncesinde ayrıntılı bilgi verir.
- Öğretim elemanları, iletişim politikasına uygun olarak öğrencilerinden gelen tüm telefon aramalarına, mesajlara ve e-postalara ivedilikle dönüş yapar.
- Öğretim elemanları, öğrencilerin derslerinde başarılı bir şekilde performans göstermelerine yardımcı olmak için tüm desteği verir.
- Öğretim elemanları, öğrencilerin sorunları ortaya çıktığında kendileri ile mesai içi ve mesai dışı iletişime geçmeleri yönünde teşvik eder.
- Öğretim elemanları, duyuruları etkin ve uygun bir şekilde kullanır.
- Öğretim elemanları sürekli ve anlamlı iletişim sağlar.
- Öğretim elemanları, öğrencilere açık, yararlı, hızlı ve yapıcı geri bildirim sağlar.
- Öğretim elemanlarının OBS üzerinden, öğrencilerin attığı tüm duyurular açık ve net bir dille tüm öğrencilerin anlayacağı biçimde yapılmaktadır.
- Öğretim elemanları, öğrencilere bilgisayar, donanım ve yazılım gereksinimlerinin yanı sıra teknik yardımın nereden alınacağı ile ilgili bilgi sağlar.
- Öğretim elemanları, öğrencilerine, derslerinin dışında farklı deneyimler edinebilecekleri ilgili faaliyetlere katılma fırsatları sunar.
- Öğretim elemanları, öğrencilerin isimlerini sıklıkla kullanmak gibi çeşitli yöntemlerle kapsayıcı, destekleyici ve ilgi çekici bir ortam yaratır.

- Öğretim elemanı, öğrenci etkileşimini teşvik eden etkinlikler / ödevler sağlar.

## Öğrenme Kaynakları

### 4.7 Öğrenme Kaynakları

- BANÜ canlı derslerini işleme adımıında, Kampüs365 uygulamasını kullanmaktadır. Kampüs365 LMS üzerinden gerçekleştirilmektedir. Bu uygulamada; Web kamera, mikrofon uygulamalarının yanı sıra, sunum paylaşabilme, beyaz tahta üzerinden çizim ve yazı yazabilme, anket oluşturabilme, öğrenciler ile tartışma ortamı oluşturabilmek, öğrencilere mikrofon ve görüntüleri açma yetkilerini verme gibi işlevler mevcuttur.
- Öğrencilerin ihtiyaç duydukları tüm kaynak ve materyaller OBS üzerinden öğrencilerle paylaşılmakta, öğrenciler bu kaynak ve materyallere kampüs dışından da erişim sağlayabilmektedir.
- Uzaktan/karma eğitim süreçlerinde öğrenci ve öğretim üyesi/görevlisi, öğrenme ortam ve kaynaklarına erişimini kolaylaştırmak için öğrencilere ve öğretim üyesi/görevlisine yönelik Türkçe ve İngilizce kılavuzlar hazırlanmıştır.
- Uzaktan/karma eğitim süreçlerinde öğrenci etkileşiminin en yüksek seviyede tutulması amacıyla hazırlanan içerikleri ve materyalleri geliştirmeye özgü ilkeler belirlenmiştir. Bu ilkeler Bilgisayar ve Öğretim Teknolojileri Öğretmenliği Programı tarafından verilen Çevrim İçi Eğitimde Öğretim Tasarımı ve Teknoloji Uygulamaları Eğitimi sürecinde tüm öğretim üyeleri/görevlileri ile paylaşılmaktadır.
- Öğrenci ve öğretim üyesi/görevlisinin öğrenme ortam ve kaynaklarına erişimini garanti altına almak için, senkron ve asenkron teknik destek sağlanmaktadır. Öğrencilere Uzaktan Eğitim Uygulamaları ve Araştırmaları Merkezi tarafından görevlendirilen program temsilcileri tarafından teknik destek verilirken, öğretim üyesi/görevlisine ise Bilgi İşlem Daire Başkanlığı ve Uzaktan Eğitim Uygulamaları ve Araştırmaları Merkezi tarafından teknik destek sağlanmaktadır.
- Uzaktan eğitim sürecine yönelik geri bildirimler öğrenciler ve öğretim üyesi/görevlisinden alınıp, iyileştirme çalışmaları için değerlendirilmektedir.

Yükseköğretim kurumları, uzaktan/karma eğitim uygulamaları içerisinde özel gereksinimli bireyler için gerekli tedbirleri 25868 sayılı Engelliler Hakkında Kanun maddesi gereği almalı ve eğitimde fırsat eşitliği sağlayarak, hak kaybına uğratmadan öğrencilerle tüm uygulamaları açıkça paylaşılmaktadır.

Yapılan ve yapılması planlanan tüm çalışmalar 14/08/2010 tarih ve 27672 sayılı Resmi Gazete’de yayımlanan Yükseköğretim Kurumları Engelliler Danışma ve Koordinasyon Yönetmeliği ve yükseköğretim kurumu Engelli Öğrenci Komisyonu’nun kararları dikkate alınarak sürdürülmelidir. Eğitime erişim, fiziki erişim ve sosyal faaliyetlere erişim sürekli olarak takip edilmekte ve sosyal medya ve çevrimiçi iletişim kanalları üzerinde de sürdürülmektedir.

Öğrencilerin talepleri uzaktan eğitim sürecinde zorlaştırılmadan alınmaktadır. Dilekçe yazamadıkları takdirde, telefon ya da e-mail üzerinden gelen talepleri kabul edilmektedir. Uzaktan eğitim sürecinde öğrencilerle üniversitelerde kurulmuş olan Engelsiz Üniversite Öğrenci Birimi Koordinatörlüğü daha sık ve dinamik iletişim sağlanmasına özen göstermektedir. Eğitime Erişim kapsamında kullanılmakta olan yazılımlar, programlar engel gruplarına göre uygulanmaktadır. Video içeriklerinin erişilebilirliği, resim ve grafik içeriklerinin erişilebilirliği, kitapların ve ders dokümanlarının erişilebilirliği betimleme, sesli kitap, alt yazı, işaret dili ve benzeri çalışmalarla sağlanmaktadır. Yükseköğretim kurulunun almış olduğu tüm kararların sınav uygulamaları ve benzeri uzaktan eğitim sürecinde de uygulanması temin edilmektedir. Engelli Öğrenci Birimlerinin fakülte, yüksekokul, meslek yüksekokullarındaki akademik danışmanları sayesinde birebir izlenmeleri ve desteklemeleri sağlamak suretiyle, Üniversitemizde gerçekleştirilen tüm çalışmalar ilgili Rektör Yardımcısının desteği ile Engelli Öğrenci Birimi üzerinden sürdürülmekte ve denetimi Yükseköğretim Engelli Öğrenci Komisyonu tarafından raporlama yapılarak sürekli olarak takip edilmektedir. Engelli öğrencilerin online sınavlara erişiminde ek süre, ekranda görsel büyütme ve kullanıcı dostu uygulamalara hassasiyet gösterilmektedir.

Üniversite bünyesinde engelsiz erişim kapsamında, engelli öğrencilerimize yönelik olarak yürüyüş yolları, bina girişleri, ortak kullanım alanları, asansör kullanımı, dersliklere ulaşım konularında her türlü düzenleme yapılacaktır.

Spor Bilimleri Fakültesine bağlı Bölümlere müracaat eden engelli adayların kontenjanı, Antrenörlük Eğitimi Bölümü için 3 erkek 2 kadın öğrencidir. Engelli öğrencilerin sınavları ilgili dersin öğretim elemanı tarafından engel durumları dikkate alınarak yapılmaktadır. Engelli

öğrencilere ayrılan kontenjanlara ulaşmak için YKS SPOR BİLİMLERİ İÇİN ÖZEL YETENEK SINAVI (ÖZYES) kılavuzunda belirtilmiştir.

## **Ölçüt 5. Sürekli İyileştirme**

### **5.1. Sürekli İyileştirme Çalışmaları**

Üniversite; Faaliyet Raporları ve Performans Programları ile başarı ve iyileştirme için temel önceliklerin uygulanmasına ilişkin güncel bilgileri şeffaf bir şekilde <http://www.bandirma.edu.tr> internet sitesinde kamuoyuna düzenli olarak duyurmaktadır. Ancak bu konuda üniversitemiz bu süreçlerin tekrar değerlendirilmesini sürekli iyileştirme ve geliştirme politikasının bir gereği olarak görmektedir.

Sürekli İyileştirme ve Geliştirme Çalışmaları Kapsamında Bölümümüz aşağıdaki faaliyetleri gerçekleştirmeye devam etmektedir:

Bölüm Programlarını güncelleme ve yeniden gözden geçirmeyi planlamaktadır.

Bölüm Akreditasyonu için yeni çalışmalar başlamıştır. Bologna sürecini ve YÖK “Kalite Güvence Sistemi” çalışmalarını birlikte ele alacak yeni bir strateji geliştirmeyi öngörmektedir.

Program tasarımı, müfredatların gözden geçirilmesi ve güncellenmesi Bandırma Onyediy Eylül Üniversitesi Spor Bilimleri Fakültesi yönetimi tarafından ilgili birimlere verilmiştir. Spor Bilimleri Fakültesi olarak tüm bölümlerin Bölüm Kurulları belli aralıklarla programlarını iç ve dış paydaşların görüşleri doğrultusunda gözden geçirilmesine önem vermektedir. Ancak Bandırma Onyediy Eylül Üniversitesi Spor Bilimleri Fakültesi ilk mezunlarını Antrenörlük Eğitimi bölümünden 2024-2025 Eğitim-Öğretim yılında verecektir.

### **5.2 Kanıtlar**

Spor Bilimleri Fakültesi Antrenörlük Eğitimi Lisans Programı iyileştirmeye yönelik olan Spor Bilimleri Fakültesi Lisans Programı, Bologna süreci kapsamında hazırlanan Türkiye Yükseköğretim Yeterlilikler Çerçevesi temel alınarak oluşturulmuştur. Bu program, YÖK tarafından açılmasına izin verilen diğer üniversitelerdeki Spor Bilimleri Fakültesi bölümlerinin programları esas alınarak hazırlanmıştır.

Ayrıca Spor Bilimleri Fakültesinin iyileştirme çabaları kapsamında mesleki deneyime sahip, nitelikli ve gelişmeye açık akademik personel istihdamının sürekliliğini sağlamaya yönelik politikaların geliştirilmesini temel amaçları arasına almıştır. Bu doğrultuda öğrencilerin daha iyi eğitim alabilmeleri, teorik ve uygulama derslerinde kaliteyi arttırmak için kendi branşında ve alanında yetkin akademisyenleri de istihdam etmektedir.

## **Ölçüt 6. Eğitim Planı**

### **6.1 Eğitim Planı (Müfredat)**

2024-2025 eğitim öğretim yılında bölüm ders programında iyileştirmeye gidilmiş, yapılan güncellemelere [Bilgi Paketi /Ders Kataloğu linkinden](#) ulaşılabilir.

### **6.2 Eğitim Planını Uygulama Yöntemi**

Eğitim planının uygulanmasında kullanılan eğitim yöntemlerini (derse dayalı, modüler, probleme dayalı, ko-op uygulamalı, gibi) birçok yöntem kullanılmakta olup bu yöntemler Bandırma Onyediy Eylül Üniversitesindeki programlarda en çok kullanılan eğitim-öğretim yöntemleri olarak aşağıda verilmiştir. Programlar, amaç ve hedeflerine göre, bu listede sıralanan yöntemlerin çoğunu kullanmaktadır.

#### **KULLANILAN ÖĞRENME-ÖĞRETME YÖNTEMLERİ**

- Ders
- Okuma
- Ödev
- Proje Hazırlama
- Staj
- Grup Çalış. / Ödevi
- Seminer
- Teknik Gezi
- Web Tab. Öğrenme
- Sosyal Faaliyet
- Alan Çalışması

### **6.3 Eğitim Planı Yönetim Sistemi**

Eğitim planının öngördüğü biçimde uygulanmasını güvence altına almak ve sürekli gelişimini sağlamak için kullanılan yönetim sistemi olarak aşağıdaki Fakülte Yönetim kurulunu gösterebiliriz.

Prof. Dr. Yağmur AKKOYUNLU

Dekan

Prof. Dr. Serkan HACICAFEROĞLU

Dekan Yardımcısı

Doç. Dr. Serkan Necati METİN

Dekan Yardımcısı

Doç. Dr. Aydın KARAÇAM

Spor Yöneticiliği Bölüm Başkanı

Doç. Dr. Büşra SÜNGÜ

Beden Eğitimi ve Spor Öğretmenliği Bölüm Bşk.

Doç. Dr. Veli Volkan GÜRSES

Antrenörlük Eğitimi Bölüm Başkanı

**Tablo 7.1 Öğretim Kadrosu Yük Özeti**  
**[Spor Bilimleri Fakültesi]**

Öğretim Elemanının Adı	TZ, YZ, EG <sup>(1)</sup>	Son İki Dönemde Verdiği Tüm Dersler (Dersin Kodu/Kredisi/Dönemi/Yılı) <sup>(2)</sup>	Toplam Etkinlik Dağılımı <sup>(3)</sup>		
			Öğretim	Araştırma	Diğer <sup>(4)</sup>
Prof. Dr. Yağmur AKKOYUNLU	TZ	ANT2206/3/BAHAR/2022-2023 BSO3101/1/GÜZ/2023-2024 ANT2101/2/GÜZ/2023-2024 ANT3107/3/GÜZ/2023-2024 ANT3108/3/GÜZ/2023-2024			
Prof. Dr. Serkan HACICAFEROĞLU	TZ	BSO2106/2/GÜZ/2023-2024 ANT1116/3/GÜZ/2023-2024 ANT3105/2/GÜZ/2023-2024 ANT3127/3/GÜZ/2023-2024			
Doç. Dr. Serkan Necati METİN	TZ	BSO1213/1/BAHAR/2022-2023 ANT1203/2/BAHAR/2022-2023 ANT1206/2/BAHAR/2022-2023 BSO2109/3/GÜZ/2023-2024 BSO3102/1/GÜZ/2023-2024 BSO3105/2/GÜZ/2023-2024 ANT1108/3/GÜZ/2023-2024 ANT1115/3/GÜZ/2023-2024 ANT2111/3/GÜZ/2023-2024			
Doç. Dr. Bekir ÇAR	TZ	BSO1205/2/BAHAR/2022-2023 BSO1209/2/BAHAR/2022-2023 BSO1210/1/BAHAR/2022-2023 BSO2102/1/BAHAR/2022-2023 BSO2208/2/BAHAR/2022-2023 BSO1102/3/GÜZ/2023-2024 BSO1106/1/GÜZ/2023-2024 BSO2107/3/GÜZ/2023-2024 BSO3107/2/GÜZ/2023-2024 KAR1101/1/GÜZ/2023-2024 ANT1103/3/GÜZ/2023-2024 ANT1112/3/GÜZ/2023-2024 ANT2104/3/GÜZ/2023-2024			

Doç. Dr. Ahmet KURTOĞLU	TZ	BSO2103/1/BAHAR/2022-2023 BSO2201/3/BAHAR/2022-2023 BSO2206/2/BAHAR/2022-2023 BSO2207/1/BAHAR/2022-2023 ANT1204/2/BAHAR/2022-2023 BSO2207/3/BAHAR/2022-2023 BSO1103/4/GÜZ/2023-2024 BSO2103/1/GÜZ/2023-2024 ANT1102/3/GÜZ/2023-2024 ANT2102/2/GÜZ/2023-2024 ANT3106/3/GÜZ/2023-2024			
Doç. Dr. Aydın KARAÇAM	TZ	BSO2116/2/GÜZ/2023-2024 BSO3109/2/GÜZ/2023-2024 ANT1101/3/GÜZ/2023-2024 ANT2108/3/GÜZ/2023-2024 ANT3104/2/GÜZ/2023-2024 ANT3117/3/GÜZ/2023-2024			
Doç. Dr. Ömer ÖZER	TZ	BSO1104/1/GÜZ/2023-2024 BSO2104/2/GÜZ/2023-2024 BSO3199/2/GÜZ/2023-2024 ANT1109/4/GÜZ/2023-2024 ANT2105/2/GÜZ/2023-2024 KAR1101/1/GÜZ/2023-2024			
Doç. Dr. Veli Volkan GÜRSES	TZ	BSO1108/1/GÜZ/2023-2024 ANT2103/3/GÜZ/2023-2024 ANT3101/3/GÜZ/2023-2024 ANT3121/3/GÜZ/2023-2024			
Doç. Dr. Büşra SÜNGÜ	TZ	BSO1204/2/BAHAR/2022-2023 BSO1208/2/BAHAR/2022-2023 BSO2203/2/BAHAR/2022-2023 ANT1207/3/BAHAR/2022-2023 BSO1105/1/GÜZ/2023-2024 BSO3106/3/GÜZ/2023-2024 BSO3108/2/GÜZ/2023-2024 ANT1107/3/GÜZ/2023-2024 ANT1110/3/GÜZ/2023-2024 ANT2106/2/GÜZ/2023-2024 ANT3103/2/GÜZ/2023-2024			
Doç. Dr. Turan BAŞKONUŞ	TZ	BSO1107/2/GÜZ/2023-2024 BSO1110/1/GÜZ/2023-2024 BSO2113/2/GÜZ/2023-2024 BSO2115/2/GÜZ/2023-2024 ANT1105/3/GÜZ/2023-2024 ANT2109/3/GÜZ/2023-2024			

Doç. Dr. Niyazi Sıdkı ADIGÜZEL	TZ	BES1105\1\GÜZ\2024-2025 BES1111\1\GÜZ\2024-2025 BSO2102\1\GÜZ\2024-2025 ANT1102\1\GÜZ\2024-2025 ANT1109\1\GÜZ\2024-2025 ANT1116\1\GÜZ\2024-2025 ANT2113\1\GÜZ\2024-2025 ANT4101\1\GÜZ\2024-2025			
Dr. Öğr. Üyesi Gizem BAŞKAYA	TZ	ANT1201/2/BAHAR/2022-2023 ANT2202/3/BAHAR/2022-2023 ANT2205/3/BAHAR/2022-2023 ANT2208/3/BAHAR/2022-2023 BSO1106/1/GÜZ/2023-2024 BSO2101/3/GÜZ/2023-2024 ANT1104/3/GÜZ/2023-2024 ANT2104/3/GÜZ/2023-2024 ANT3102/2/GÜZ/2023-2024 ANT3118/3/GÜZ/2023-2024			
Öğr. Gör. Sare BOSTANCI	TZ	BSO1207/3/BAHAR/2022-2023 BSO2297/2/BAHAR/2022-2023 ANT2204/3/BAHAR/2022-2023 BSO2102/1/GÜZ/2023-2024 BSO3112/1/GÜZ/2023-2024 ANT2103/3/GÜZ/2023-2024			
Öğr. Gör. Melike BAKIRCI	TZ	BSO1201/1/BAHAR/2022-2023 BSO1206/3/BAHAR/2022-2023 BSO2210/1/BAHAR/2022-2023 ANT1202/3/BAHAR/2022-2023 ANT1205/2/BAHAR/2022-2023 ANT2203/3/BAHAR/2022-2023 BSO2105/1/GÜZ/2023-2024 BSO3102/1/GÜZ/2023-2024 ANT1106/3/GÜZ/2023-2024 ANT2107/3/GÜZ/2023-2024 ANT3115/3/GÜZ/2023-2024			

**Notlar:**

(1) TZ: Tam zamanlı, YZ: Yarı zamanlı, EG: Ek görevli

2. Spor Bilimleri Fakültesi kadrosu: 4 Profesör Doktor, 8 Doçent Doktor, 2 Öğretim Görevlisi olmak üzere toplam 14 öğretim elemanından oluşmaktadır. Bölümümüz öğretim elemanları Tablo 7.1’de belirtilen etkinlikleri yürütmek için sayıca yeterlidir. Ayrıca, akademik kadro zenginliğini ve çeşitliliğini sağlamak, öğrencilere farklı bakış açıları kazandırmak ve ihtiyaç doğrultusunda açılacak derslerin gerektirdiği uzmanlık alanları temel alınarak fakülte içinden öğretim elemanları da bölümümüzde ders vermektedirler. Bölümümüzde fakülteyi ve 3 bölümü ayrı ayrı asiste edecek toplamda 3 Araştırma Görevlisi bulunmaktadır.



**Tablo 7.2 Öğretim Kadrosunun Analizi**  
**[Spor Bilimleri Fakültesi]**

Öğretim Elemanının Adı <sup>(1)</sup>	Ünvanı	TZ Y Z E G (2)	Aldığı Son Derece	Mezun Olduğu Son Kurum ve Mezuniyet Yılı	Deneyim Süresi, Yıl			Etkinlik Düzeyi (yüksek, orta, düşük, yok)		
					Ka mu/ San ayi Den eyi mi	Öğreti m Dene yimi	Bu Kuru mdaki Dene yimi	Mesle ki Kurulu şlarda	Araştır mada	Sektör e Verile n Danış manlık ta
Yağmur AKKOYUNLU	Prof.Dr.	TZ	Profesör	Gazi Üniversitesi - Sağlık Bilimleri Enstitüsü/Beden Eğitimi Ve Spor (Dr) 2005		1994 - 2024	2021	yüksek	yüksek	yüksek
Serkan HACICAFEROĞLU	Prof.Dr.	TZ	Profesör	FIRAT ÜNİVERSİTESİ SAĞLIK BİLİMLERİ ENSTİTÜSÜ BEDEN EĞİTİMİ VE SPOR (DR) 2013		2002 - 2024	2023	yüksek	yüksek	yüksek
Serkan Necati METİN	Doç. Dr.	TZ	Doçent	SAKARYA UYGULAMALI BİLİMLER ÜNİVERSİTESİ LİSANSÜSTÜ EĞİTİM ENSTİTÜSÜ BEDEN EĞİTİMİ VE SPOR ÖĞRETMENLİĞİ (DR) 2020		2021	2021		yüksek	
Bekir ÇAR	Doç.Dr.	TZ	Doçent	Gazi Üniversitesi Eğitim Bilimleri Enstitüsü / Beden Eğitimi ve Spor Yüksek Okulu (DR) 2021		2021- 2024	2021	Yükse k	Yükse k	

Ahmet KURTOĞLU	Doç.Dr.	TZ	Doçent	İNÖNÜ ÜNİVERSİTESİ SAĞLIK BİLİMLERİ ENSTİTÜSÜ BEDEN EĞİTİMİ VE SPOR (DR) 2021	2022- 2024	2022		yüksek	yüksek
Aydın KARAÇAM	Doç.Dr.	TZ	Doçent	Gazi Üniversitesi Eğitim Bilimleri Enstitüsü / Beden Eğitimi ve Spor Yüksek Okulu (DR) 2016	2018	2023		yüksek	
Ömer ÖZER	Doç. Dr.	TZ	Doçent	DUMLUPINAR ÜNİVERSİTESİ SAĞLIK BİLİMLERİ ENSTİTÜSÜ BEDEN EĞİTİMİ VE SPOR (DR) 2017	2017 -	2023 -		yüksek	
Veli Volkan GÜRSES	Doç. Dr.	TZ	Doçent	ANKARA ÜNİVERSİTESİ SAĞLIK BİLİMLERİ ENSTİTÜSÜ BEDEN EĞİTİMİ VE SPOR (DR) 2015	2011 -	2023 -		yüksek	
Büşra SÜNGÜ	Doç. Dr.	TZ	Doçent	MANİSA CELÂL BAYAR ÜNİVERSİTESİ SAĞLIK BİLİMLERİ ENSTİTÜSÜ BEDEN EĞİTİMİ VE SPOR (DR) 2020	2010 -	2021 -		yüksek	

Turan BAŞKONUŞ	Doç. Dr.	TZ	Doçent	SAKARYA ÜNİVERSİTESİ SOSYAL BİLİMLER ENSTİTÜSÜ BEDEN EĞİTİMİ VE SPOR EĞİTİMİ (DR) 2018	2023 -	2023 -	yüksek	yüksek	yüksek
Niyazi Sıdkı ADIGÜZEL	Doç. Dr.	TZ	Doçent	Gazi Üniversitesi Sağlık Bilimleri Enstitüsü Beden Eğitimi ve Spor Öğretmenliği Ana Bilim Dalı (DR) 2017		2024	yüksek	yüksek	yüksek
Gizem BAŞKAYA	Dr.Öğr. Üyesi	TZ	Doktor	KÜTAHYA DUMLUPINAR ÜNİVERSİTESİ LİSANSÜSTÜ EĞİTİM ENSTİTÜSÜ BEDEN EĞİTİMİ VE SPOR (DR) 2020	2020 -	2021 -		yüksek	
Sare BOSTANCI	Öğr.Gör.	TZ	Y.Lisans	GAZİ ÜNİVERSİTESİ SAĞLIK BİLİMLERİ ENSTİTÜSÜ ANTRENMAN VE HAREKET BİLİMLERİ (YL) (TEZLİ) 2019	2020 -	2020 -		yüksek	

Melike BAKIRCI	Öğr.Gör.	TZ	Y.Lisans	SÜLEYMAN DEMİREL ÜNİVERSİTESİ SAĞLIK BİLİMLERİ ENSTİTÜSÜ SPOR BİLİMLERİ (YL) (TEZLİ) 2015	2013 -	2022 -	yüksek
----------------	----------	----	----------	--	--------	-----------	--------

#### **Notlar:**

(2) TZ: Tam zamanlı, YZ: Yarı zamanlı, EG: Ek görevli

1. Öğretim elemanlarımızın uzun yıllar boyunca edindikleri mesleki deneyimleri, derslerin öğretim hedeflerine uygun şekilde işlenmesine ve ders aktivitelerinin geliştirilip güncellenmesine katkı sağlamaktadır. Öğretim elemanlarımızın bilimsel yayın faaliyetleri devam etmektedir.

### **7.3 Atama ve Yükseltme**

Bandırma Onyedli Eylül Üniversitesi atama yükseltme kriterleri 26.06.2025 tarihine kadar Öğretim Üyeliğine Atama ve Yükseltme Kriterleri Yönergesi geçerliken, 27.06.2025 tarihinden itibaren Öğretim Üyeliğine Atama ve Yükseltme Kriterleri Yönergesi geçerli olacaktır.

## **Ölçüt 8. Altyapı**

### **8.1 Eğitim için Kullanılan Alanlar ve Teçhizat**

Spor Bilimleri Fakültesi, sahip olduğu binanın yanı sıra üniversitenin diğer bütün bina ve imkânlarını kullanabilmektedir. 2023-2024 eğitim öğretim yılı için ders öğretim mekânları, fakülte bünyesinde yer alan 12 derslik, 1 yarı olimpik yüzme havuzu, 1 çok amaçlı spor salonu, 1 kapalı spor salonu, 1 cimnastik salonu, 1 judo salonu ve 1 fitness salonundan oluşmaktadır. Üniversite bünyesinde bulunan, eğitim-öğretim amaçlı kullanıma uygun 1 adet çok amaçlı spor salonu da bulunmaktadır.

Spor Bilimleri Fakültesi içinde öğretim elemanlarına çalışma ofisleri tahsis edilmiştir. Ofislerde öğretim elemanına üniversite tarafından tahsis edilen bilgisayarlar ve telefonlar ayrıca katta bulunan öğretim elemanlarının kullanabilecekleri ortak bir yazıcı da mevcuttur. Çalışma ofislerinde 1 ila 4 arası öğretim elemanı bulunmaktadır.

### **8.2 Diğer Alanlar ve Altyapı**

Üniversitemizin fiziksel alanlarının genel değerlendirmesi ile ilgili bilgiler, öğrencilerin kullanımına yönelik konferans salonları, okuma salonları, açık ve kapalı spor alanları, kültürel ve sanatsal etkinlik alanları, kantin, kafeterya ve yemekhaneler ile yurt imkânları EK.10'da verilmiştir. Teknolojik donanımlı çalışma alanlarının listeleri de EK.11'de ve EK.12'de

gösterilmektedir. Kurumun alt yapısı eğitim-öğretim etkinliklerini arttıracak sayıda ve niteliktedir.

EK.13'te Fakülte öğrencilerinin de yararlanmakta olduğu mekânlara ait bazı görseller bulunmaktadır. Bütün sınıflarda akıllı kürsüler, bütün kapalı ve açık alanlarda Wi-Fi bağlantısı vardır. Bandırma Onyediy Eylül Üniversitesinin Bilgi Teknolojileri altyapısı, öğrenmede önemli bir kaynaktır. Üniversiteye bağlı herkes, bulut sistemi, e-posta, çevrimiçi ofis uygulamaları ve sınırsız depolama alanı üzerinden sanal bir hizmet almaktadır. Üniversiteye kayıtlı öğrencilerin hesapları Akademik Bilgi Sistemi içinde otomatik olarak etkinleştirilir. Öğrenciler tüm bu hizmetleri mobil cihazları üzerinden kullanabilmektedirler.

Üniversite kütüphanesinin okuma salonlarının, ödünç verme ve fotokopi bölümlerinin 7 gün 24 saat açık olması bilgiye erişimi kolaylaştırmaktadır. Bu durum öğrencilerin motivasyonunu arttırmaktadır. Bandırma Onyediy Eylül Üniversitesi bünyesinde Merkez Yerleşkesinde 1 adet kütüphane salonu mevcuttur. Bu kütüphanelerde toplam 200 kişilik oturma yeri mevcuttur. Ayrıca öğrenciler için randevulu çalışan özel çalışma alanları vardır. Her bir kütüphane salonunda yeteri kadar bilgisayar mevcut olup bu bilgisayarlar Ulaknet sistemine bağlıdır.

### **8.3 Modern Mesleki Araçlar, Bilgisayar ve Enformatik Altyapısı**

Spor bilimleri fakültesinde bulunan dersliklerde dersler, yüz yüze ve eş zamanlı olarak çevrimiçi yapılmaktadır.

Üniversitenin toplam fiziksel alan ve dağılımı yapı işleri ve teknik daire başkanlığı sayfasında yer almaktadır.

Üniversitemizde öğrenciler için uzaktan eğitim dersleri verilmektedir. Bu derslerde öğrencilere ister eş zamanlı olarak isterlerse ileri bir tarihte o hafta işlenen derse ulaşma imkânı sunulmaktadır. Öğrencilerin çevrimiçi olarak aldıkları derslerin sınavları Bandırma Onyediy Eylül Üniversitesi Merkez Yerleşkesinde bilgisayar laboratuvarlarında yapılmaktadır. Öğrencilerin bilgisayar materyallerinden yararlanmaları sadece uzaktan eğitimle sınırlı değildir. Dönem içinde derslerde öğrencilerden bilgisayar becerilerini kullanmalarını gerektirecek ödevler ve araştırmalar yapmaları beklenmektedir.

İhtiyaç duyulan alandaki çalışmalar için kampüsün donanımlarından yararlanılmaktadır. Uzaktan Eğitim dersleri Bandırma Onyediy Eylül Üniversitesi Uzaktan Eğitim Uygulama ve Araştırma Merkezi Yönetmeliği çerçevesinde yürütülmektedir.

### **8.4 Kütüphane**

Öğrenciler, Bandırma Onyediy Eylül Üniversitesi kütüphaneden 7 gün 24 saat boyunca yararlanabilmektedir. Bandırma Onyediy Eylül Üniversitesi kütüphanede öğrencilerin kullanımı için bilgisayarlar mevcuttur. Bu merkezde bulunan kitap, dergi ve koleksiyonların dökümü ise son bilgilere göre şu şekildedir:

**Tablo 8.** *Bandırma Onyediy Eylül Üniversitesi Kütüphanesi'nde Bulunan Koleksiyon ve Bunların Sayısal Dökümü*

<b>Koleksiyon</b>	<b>Adet</b>
Basılı Kitap Sayısı	89.721
E-Kitap	986.549
E-Makale (Hakemli)	159.185.383

E-Tez	3.290.802
Veri tabanları	19(Abone)+ 19(EKUAL)

---

Kütüphanemizin toplam personel sayısı şu anda; 1 daire başkanı, 1 öğretim görevlisi 3 kütüphaneci, 1 memur 1 hizmetli olmak üzere 7 kişiden oluşmaktadır.

Bilgi okuryazarlığı konusunda referans kütüphanecilerin desteği ile personele gerekli eğitimler verilmektedir. 2023-2024 eğitim öğretim yılı içerisinde ödünç alınan yayın sayısı 1832 olarak kayıtlara geçmiştir. Bilgi okuryazarlığı konusunda referans kütüphanecilerin desteği ile personele gerekli eğitimler verilmektedir.

Üniversitemizin kuruluşundan bu yana kütüphanemiz, üniversite misyon ve vizyonuna paralel olarak sürekli olarak gelişmekte ve yenilenmektedir. Kütüphanemiz zengin bir alt yapıya sahiptir. Koleksiyonunda çeşitli basılı ve elektronik-görsel yayınlar bulunmakta ve üyelerine kaliteli bir hizmet sunmaktadır. Kütüphanede ayrıca bir sergi salonu da mevcuttur. Kütüphane açık raf sistemine göre hizmet vermektedir. Spor Bilimleri Fakültesi programı öğrencileri kütüphanedeki materyallere rahatlıkla ulaşabilmektedir.

Öğrencilerin kütüphane hizmetini ve olanaklarını tanınması, kullanıcıların bilgilendirilmesi ve bilgiye erişimlerinin etkinliğinin sağlanması için web arayüzü ve sosyal medyadan faydalanılmaktadır. <https://katalog.bandirma.edu.tr/yordam/> kütüphane web sayfasında elektronik katalog ve EKUAL keşif aracı ile basılı kitap ve basılı veya elektronik süreli yayınlara erişmek mümkündür. EKUAL kapsamında sağlanan akademik uluslararası veri tabanlarına ek olarak WILEY, JSTOR, Elsevier ClinicalKey, Jaypee, Overdrive veri tabanlarına ANKOS üzerinden abonelik işlemleri gerçekleştirilmiştir.

## 8.5 Özel Önlemler

Bandırma Onyedli Eylül Üniversitesinde olağanüstü bir durum olması halinde ana kampüste bulunan toplanma alanı mevcuttur. Bununla birlikte her fakültede yangın alarmı ve merdivenleri bulunmaktadır.

Özel öğrenciler için giriş yaptıktan sonra binaya rahat hareket etme olanağı sağlayacak düz bir alan ve bina içinde 2 adet asansör mevcuttur. Bununla birlikte lavabolarda kendilerine ayrılmış alanlar mevcuttur.

Fakültemizde ve bölümümüzün bulunduğu öğretim alanında aktif kameralar bulunmaktadır. Dersliklerde ve laboratuvarlarda elektrik akımını önleyici teknik alt yapı ve donanım sağlanmış durumdadır. Acil durumlar için yangın tüpleri ve yangın olması durumunda da kullanılacak yangın alarmları mevcuttur.

Engelliler için Önlemler:

### Engelli Öğrencilere Engel Türlerine Göre Sağlanan Somut Kolaylıkların Listesi

- Erişilebilir Kampüs çalışmaları her yeni yapılan binalarda uygulanmak üzere devam etmektedir.
- Ders planlama sürecinde öğrencilerin engel grupları dikkate alınarak planlama yapılmaktadır.
- Engelli biriminde her dönem başında toplantılar gerçekleştirilmekte olup, öğrencilerin merkez bünyesinde ve üniversite de gerçekleştirilen etkinliklere aktif katılımları sağlanmaya çalışılmaktadır.

- Erişilebilirlik konusunda talep doğrultusunda desteği engelli öğrenciye sağlanabilmektedir.
- İşitme engelli öğrencileri daha iyi anlayabilmek ve birebir iletişimde sıkıntı yaşanmaması adına fakülte seçmeli işaret dili dersi açılmıştır. İşitme engelli öğrencilerle rahat iletişim kurabilmek adına engelli biriminde ve merkezinde işaret dili bilen uzman kişi bulunmaktadır.
- Görme engelli öğrencilerin ders belgelerinin sesli kitaba çevrilmesi için kütüphanemizde sesli kitap projesi başlatılmıştır.
- Tüm engel grupları için yapılan, yapılacak olan çalışmaları kapsayan yönerge taslağı hazırlanmıştır.
- Görme, işitme zorluğu ve dikkat eksikliği, hiperaktivite, disleksi- disgrafi, distoni vb. gibi sorunlar yaşayan özel öğrencilerin talebi doğrultusunda bu öğrencilerin bir gözetmen eşliğinde tek kişilik bir ortamda sınav olmaları sağlanır.
- Özel öğrencilere, öğrenci talebi doğrultusunda gerekli görülen durumlarda ders çalışma konusunda kısmi zamanlı öğrenci veya gönüllü öğrenci destek hizmeti verilebilmektedir.
- Özel öğrencilerin üniversitenin mekanlarında güçlük çekmeden erişimlerinin sağlanması için hareket engeli olan öğrenciye mevcut asansörlerin kullanım izni verilir.
- Özel öğrencilere talepleri doğrultusunda ilave burs desteği sağlanmaya çalışılmaktadır.
- Özel öğrenciler Erasmus yurtdışı fırsatlarından yararlanması için desteklenmekte ve "Erasmus Birim Koordinatörlüğü" ile koordineli yürütülmektedir.
- Her eğitim dönemi başında engelli öğrencilerde dahil olmak üzere tüm öğrencilere "Sağlık Anketi" uygulanmaktadır.
- Engeli olan öğrenciler ve aileleri için "Afet Yönetim Planı" hazırlanmıştır. Her eğitim öğretim dönemin engelli öğrencilere eğitim verilmektedir.
- Engeli olan öğrencilerimize staj yeri ayarlanması, işe yerleştirme konularında destek olunmaktadır.
- Engeli olan bireylerin sosyalleşmeleri için engelli biriminin ve öğrenci kulüplerinin faaliyetlerine katılmaları sağlanmaktadır.
- Engelli öğrencilere özel görüşme yapabilecekleri ortamın hazırlanması ile "Sosyal Hizmet Uzman" desteği sağlanmaktadır.
- Taşınabilir İndüksiyon döngü sistemi hizmeti işitme engeli olan bireyler için sağlanmaktadır.
- Her sene eğitim-öğretim dönemi başında oryantasyon eğitimi yapılmaktadır.

Engelli öğrenciler ve öğretim üyelerine ilişkin yönerge üniversitemiz resmî sitesinde bulunmaktadır.

## **Ölçüt 9. Kurum Desteđi ve Parasal Kaynaklar**

### **9.1 Kurumsal Destek ve Bütçe Süreci**

Fakültenin ödenek ve kadro gibi tüm ihtiyaçları, fakülte yönetim kurulunun görüşü alınarak Rektörlüğe iletilmektedir. Bu kaynaklar tüm bölümler için eşit olacak şekilde talep edilmekte ve tüm bölümlere eşit bir şekilde dağıtılmaktadır. Bilimsel ve teknolojik gelişmeler takip edilip, ortaya çıkan eksikler dönemsel olarak değerlendirilmektedir. Fakültenin ihtiyaç duyduğu öğretim üyesi temini konusunda gerekli destek verilmektedir. Bilimsel faaliyetlerin yürütülmesi hususuna önem verilmektedir.

Öğretim üyesi alımlarında adayların özellikle eğitim, öğretmen eğitimi ve alan eğitimi konularında çalışmış olmalarına dikkat edilmektedir. Eleman alma politikasının temelini, Bandırma Onyedi Eylül Üniversitesi öğretim elemanı değerlendirme ölçütleri oluşturmaktadır. Bu ölçütlere ilişkin ayrıntılı bilgiye [linkinden](#) ulaşılabilmektedir. Programların öğrenci sayılarındaki değişim gözetilerek öğretim elemanı alımı yapılmaktadır.

### **9.2 Bütçenin Öğretim Kadrosu Açısından Yeterliliđi**

Üniversite üst yönetimi öğretim üyesi temini ve kurumda uzun süreli görev almaları hususunda teşvik etmektedir. Fakülte bütçesi üniversitenin ilgili birimleri tarafından yürütülmektedir.

Bandırma Onyedi Eylül Üniversitesi Mali İşler Daire Başkanlığı tarafından kaynaklar planlanmaktadır.

Üniversitemizin Bilimsel Araştırma Projeleri (BAP) komisyonu, öğretim elemanlarının araştırmalarını değerlendirmekte ve alanlarıyla ilgili etkinliklere katılımlarını desteklenmektedir.

Ayrıca üniversite BAP yönergesini güncelleyerek öğretim elemanlarının yayınlarının nicelik ve nitelik açısından kalitelerini arttırmayı hedeflemiştir.

Mesleki gelişimlerine katkıda bulunmak amacıyla öğretim elemanlarının ulusal ve uluslararası toplantılara (konferans, çalıştay vb.) ve alanlarıyla ilgili almak istedikleri eğitimlere katılımları desteklenmektedir.

Üniversitemizde zengin bir kütüphane (bilgi merkezi) bulunmakta ve her yıl, ayrılan bütçe kapsamında, öğretim elemanlarının kütüphaneye alınmasını istedikleri yayınlar üniversiteye kazandırılmaktadır.

Öğretim elemanları verilen bilgisayarlar ve teknik alt yapı ile her an güncel bilgiye ulaşabilmektedir.

Yurt dışına araştırma amacıyla gitmek isteyen öğretim elemanlarına izin verilmekte, BAP komisyonu bilimsel arařtırmalar için öğretim elemanlarına kaynak sağlamakta, öğretim elemanlarının yıl içinde gösterdikleri performanslarına göre bir sonraki yıl ücret iyileřtirmeleri yapılabilmekte ve öğretim elemanları izinle ödüllendirilebilmektedir.

### **9.3 Altyapı ve Teçhizat Desteęi**

Spor Bilimleri Fakóltesi Dekanlıęına iletilen tüm ihtiyaçlar gerekli deęerlendirme sonrası Üniversite üst yönetiminin onayı ile Mali İşler Daire Başkanlıęı'na iletilmekte ve bu birim tarafından kaynaklar planlanmaktadır.

### **9.4 Teknik, İdari ve Hizmet Kadrosu Desteęi**

Programımıza teknik ve idari destek Üniversite Genel Sekreterlięine baęlı birimler tarafından sağlanmaktadır. Sağlanan destek sayısal ve niteliksel yönden yeterli düzeydedir yeterlidir.



Kurulu kararı alınıp ilgili karar Yüksekökol Yönetim Kuruluna sunulmaktadır. Fakülte Yönetim Kurulunda onaylanan kararlar Rektörlük makamına iletilmektedir. Bu kapsamda, bölümle ilgili kararlar, program çıktılarının gerçekleştirilmesini ve eğitim amaçlarına ulaşılmasını destekleyecek şekilde, bölüm bazında alınıp onay için ilgili üst birimlere başvurulmaktadır

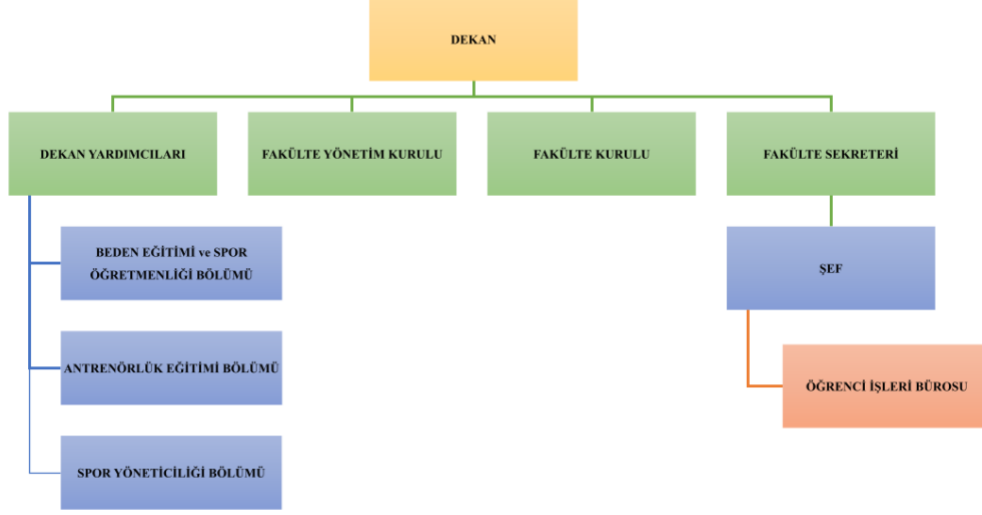
Bölüm Kurulu kararları Bölüm Başkanı tarafından Elektronik Belge Yönetim Sistemi (EBYS) ile ilgili birimlere iletilmektedir. Yıllık izin, mazeret izinleri gibi konular İnsan Kaynakları birimine ileildikten sonra Dekanlık kararı ile onaylanmaktadır. Kongre, sempozyum, çeşitli yurt içi ve yurt dışı görevlendirmeler, Doktor Öğretim Üyesi jürilerinin belirlenmesi, görev sürelerinin uzatılması, Disiplin Kurulu bazındaki soruşturmalar, bölüm öğretim üyesi ihtiyacı, Döner Sermaye paylarının tartışılması ve onaylanması, ders görevlendirmeleri, sınav programları gibi konular Fakülte Yönetim Kurulunda karara bağlanmakta ve gerekli olanlar üst onay için Üniversite Yönetim Kurulu'na gönderilmektedir.

Ders planı değişikliği, ders içerikleri, yatay geçiş ve ÇAP kontenjanlarını staj esasları ve eğitim-öğretim ile ilgili konular ise Fakülte Kurulunda karara bağlanmakta ve üst onay için Üniversite Senatosuna gönderilmektedir. Bölüm Kurulu'nun belirlediği makine-teçhizat ihtiyaçları Bölüm Başkanı aracılığı ile ihtiyaçların giderilmesi için Dekanlığa bildirilmektedir. Dekanlık alımların yapılması için girişimde bulunmaktadır. Program çıktılarının gerçekleştirilmesi ve eğitim amaçlarına ulaşılması açılarından Bölüm kurulunun uygun bulduğu kararları genel olarak Fakülte Yönetimi ve Üniversite yönetimi desteklemektedir.

Üniversitemiz Spor Bilimleri Fakültesi bünyesinde yer alan programların yönetim sorumluluğu Program Başkanlığı'na aittir. Spor Bilimleri Fakültesi organizasyon şeması Şekil 2'de gösterilmiştir.

## Şekil 1: Spor Bilimleri Fakültesi Organizasyon Şeması

### SPOR BİLİMLERİ FAKÜLTESİ ORGANİZASYON ŞEMASI



Spor Bilimleri Fakültesi 2023-2024 Akademik Kurul Toplantısı

### Ölçüt 11. Disipline Özgü Ölçütler

Fakülte bünyesinde yer alan bölümlerin programları Antrenörlük Eğitimi bölümü için YÖK tarafından gönderilen program çerçevesinde yürütülmekte olup, beden eğitimi ve spor öğretmenliği bölümünün programı 2020 yılında oluşturulmuştur. Antrenörlük Eğitimi bölümü için YÖK tarafından gönderilen program 2023-2024 eğitim öğretim yılında 1. sınıflar için uygulamaya başlanmış, 2021-2022 ve 2022-2023 eğitim öğretim yıllarında bölüm tarafından hazırlanan programa göre ders almışlardır. Müfredat programları yenileme çalışmaları sırasında bölümlerin amaçları ve öğrenme çıktıları (kazanımları) oluşturulmuş, TYYÇ ile uyumları konusunda ilgili oldukları çerçeve programlar dikkate alınmış ve kamuoyu ile paylaşılmıştır. Programlar yeterliliklerinin hangi eylemlerle kazandırabileceği hazırlanan matrislerde gösterilmiştir. Program yeterlilikleri belirlenirken yeterlilikler çerçevelerinin yanı sıra her bölüm kendisinin ve fakültenin misyon ve vizyonunu göz önünde bulundurmuştur. Yenilenen ve şu an 2024 ve öncesi kaydolanlar için geçerli olan ders bilgi paketleri bölümlerin web sayfasında paylaşılmıştır.

Yenilenen ders programlarında kazanımların (PÖÇ) ifade edilmesinde Bloom'un taksonomisinde öngörülen bilişsel, duyuşsal ve psikomotor (devinimsel) seviyeyi açıkça belirtir şekilde yapılmasına özen gösterilmiştir. Program çıktılarının gerçekleşmelerinin nasıl izlendiğine dair planlama yapılmıştır. Öğrenme çıktılarının ve gerekli öğretim süreçlerinin

yapılandırılmasında bölüm bazında ilke ve kurallar bulunmaktadır. Programların yenilenen tasarımlarında güncel ve teknolojik gelişmelerle, kurumun fiziksel ve teknolojik olanakları dikkate alınmıştır.

Bölgümlere özgü ölçütler ölçme ve değerlendirme yöntemleri, sınıf içi ve alan uygulama ve etkinliklerinin birlikteliğı ile kendine özgü bir yapıda sistematik bir zeminde uygulanmaktadır.